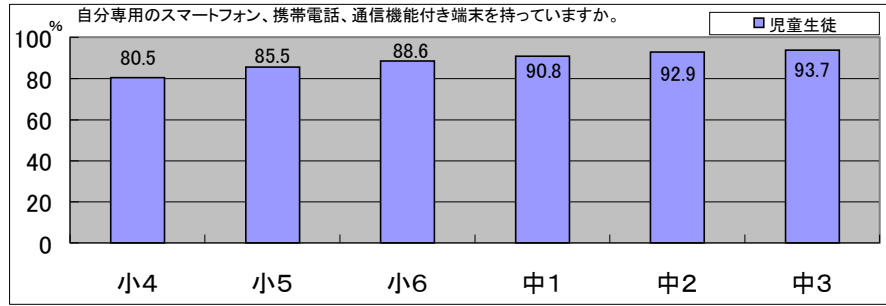


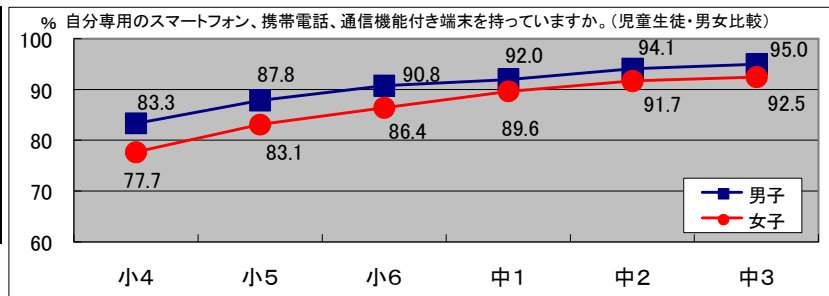
携帯電話等についての質問

児童生徒 設問1-(1) あなたは自分専用のスマートフォン、携帯電話、通信機能付き端末を持っていますか。(児童生徒回答)

設問1-(1) (%)	
学年	児童生徒
小4	80.5
小5	85.5
小6	88.6
中1	90.8
中2	92.9
中3	93.7
平均	88.8

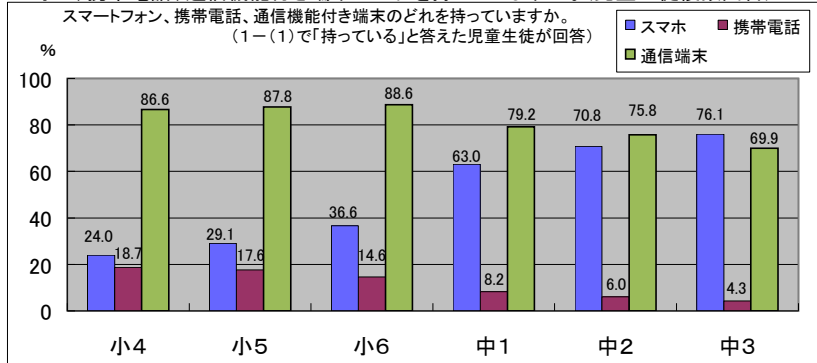


設問1-(1) (%)			
学年	男子	女子	平均
小4	83.3	77.7	80.5
小5	87.8	83.1	85.5
小6	90.8	86.4	88.6
中1	92.0	89.6	90.8
中2	94.1	91.7	92.9
中3	95.0	92.5	93.7
平均	90.6	86.9	88.8



児童生徒 設問1-(2) スマートフォン、携帯電話、通信機能付き端末のどれを持っていますか。(児童生徒複数回答)

設問1-(2) (%)			
学年	スマホ	携帯電話	通信端末
小4	24.0	18.7	86.6
小5	29.1	17.6	87.8
小6	36.6	14.6	88.6
中1	63.0	8.2	79.2
中2	70.8	6.0	75.8
中3	76.1	4.3	69.9
平均	51.2	11.2	80.9



参考: 県内児童生徒の所持率			
学年	スマホ	携帯電話	通信端末
小4	19.3	15.1	69.7
小5	24.9	15.1	75.1
小6	32.5	12.9	78.5
中1	57.2	7.4	71.9
中2	65.8	5.6	70.4
中3	71.3	4.0	65.5
平均	45.5	10.0	71.9

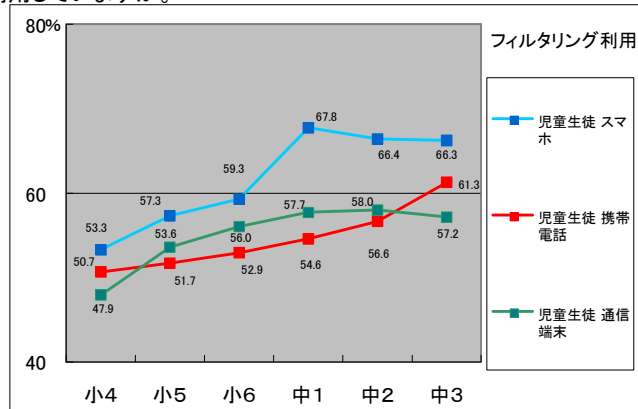
※各学年の在籍児童生徒数に占める、それぞれの機器の所持率

概要

- ・スマートフォン、携帯電話、通信機能付き端末の所持率は、小学生85.0%、中学生92.5%、小・中学生全体で88.8%となっている。
- ・スマートフォンの所持率は、学年が上がるごとに増加し、中2の所持率が65%、中3の所持率は70%を超えている。

児童生徒 設問1-(3)フィルタリング機能を利用していますか。

設問1-(3) (%)			
学年	児童生徒		
	スマホ	携帯電話	通信端末
小4	53.3	50.7	47.9
小5	57.3	51.7	53.6
小6	59.3	52.9	56.0
中1	67.8	54.6	57.7
中2	66.4	56.6	58.0
中3	66.3	61.3	57.2
小平均	57.2	51.7	52.8
中平均	66.8	56.9	57.6
小中平均	64.1	53.2	55.1

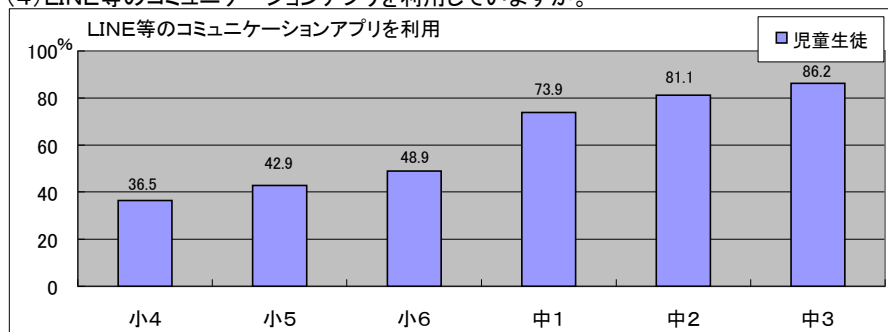


概要

・フィルタリングの利用率は、スマートフォンが小学生57.2%、中学生66.8%、携帯電話が小学生51.7%、中学生56.9%、通信機能付き端末が小学生52.8%、中学生57.6%である。中学生のスマートフォン、携帯電話、通信機能付き端末のすべてで、フィルタリング利用率が、昨年度を下回っている。

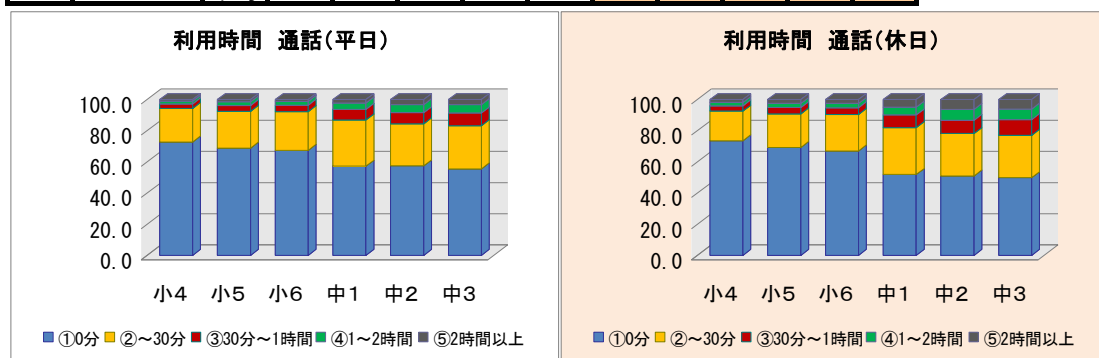
児童生徒 設問1-(4)LINE等のコミュニケーションアプリを利用していますか。

設問1-(4) (%)	
学年	児童生徒
小4	36.5
小5	42.9
小6	48.9
中1	73.9
中2	81.1
中3	86.2
平均	62.8



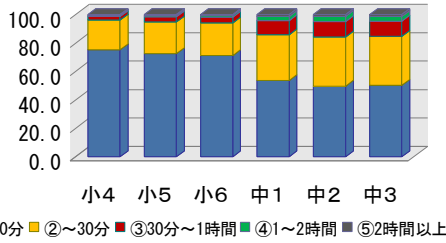
児童生徒 設問1-(5)利用時間(一日平均)はどれくらいですか。

設問1-(5)	利用時間 通話 (%)	学年	平日					休日				
			①0分	②~30分	③30分~1時間	④1~2時間	⑤2時間以上	①0分	②~30分	③30分~1時間	④1~2時間	⑤2時間以上
			小4	72.7	21.5	2.9	1.8	1.1	73.5	19.0	3.4	2.1
小5	68.8	23.6	3.7	2.4	1.5	69.3	21.5	4.0	2.6	2.6		
小6	67.4	24.8	4.1	2.5	1.2	66.9	23.4	4.4	2.7	2.6		
中1	57.2	29.7	6.8	4.1	2.2	52.0	30.0	8.1	5.1	4.8		
中2	57.5	26.8	7.2	5.2	3.2	50.9	27.2	8.7	6.8	6.4		
中3	55.4	27.7	8.1	5.4	3.4	49.9	27.2	10.0	6.8	6.1		
平均	62.8	25.8	5.6	3.7	2.2	59.8	24.9	6.6	4.5	4.2		

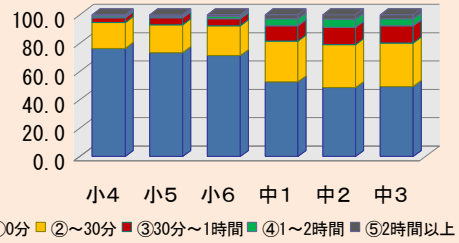


設問 1-(5)	学年	平日					休日				
		①0分	②～30分	③30分～1時間	④1～2時間	⑤2時間以上	①0分	②～30分	③30分～1時間	④1～2時間	⑤2時間以上
		利用時間	小4	75.3	20.8	2.5	0.8	0.6	76.3	18.3	3.5
メール (%)	小5	72.4	22.4	3.6	1.0	0.6	73.3	19.7	4.8	1.3	0.9
	小6	71.2	23.0	4.1	1.2	0.5	71.2	21.2	5.0	1.5	1.1
	中1	53.6	32.1	10.0	2.9	1.4	52.7	28.8	10.9	4.7	2.9
	中2	49.5	34.7	10.9	3.6	1.3	48.6	30.4	12.1	5.9	3.1
	中3	50.2	34.5	10.6	3.3	1.4	49.3	30.7	12.3	4.8	2.9
	平均	61.4	28.3	7.2	2.2	1.0	61.2	25.2	8.3	3.3	2.0

利用時間 メール(平日)

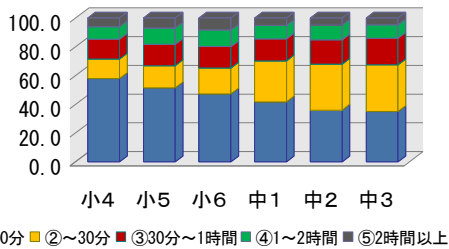


利用時間 メール(休日)

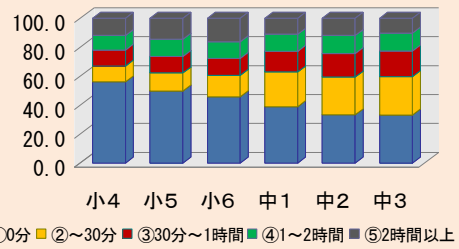


設問 1-(5)	学年	平日					休日				
		①0分	②～30分	③30分～1時間	④1～2時間	⑤2時間以上	①0分	②～30分	③30分～1時間	④1～2時間	⑤2時間以上
		利用時間	小4	57.9	13.5	13.7	8.8	6.0	56.0	10.9	11.0
サイト (%)	小5	51.4	15.4	14.8	11.3	7.0	49.7	12.5	11.4	12.0	14.3
	小6	47.1	18.0	14.8	11.6	8.4	45.8	14.6	11.7	11.7	16.1
	中1	41.6	28.7	15.3	9.2	5.2	38.8	24.0	14.3	11.9	10.9
	中2	35.9	31.9	17.0	10.2	4.9	33.3	26.1	16.2	12.7	11.8
	中3	34.9	32.5	18.5	9.4	4.8	33.0	26.7	17.8	12.3	10.3
	平均	44.3	23.8	15.8	10.1	6.0	42.2	19.5	13.9	11.9	12.5

利用時間 サイト(平日)

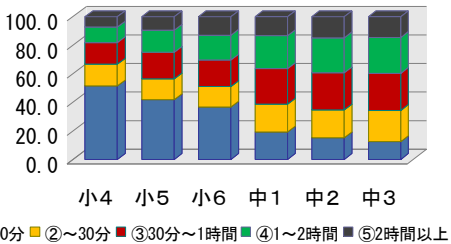


利用時間 サイト(休日)

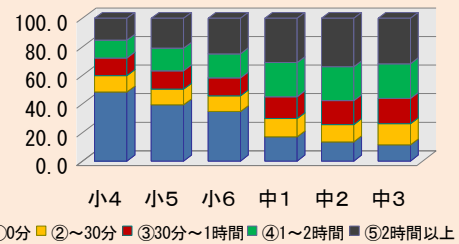


設問 1-(5)	学年	平日					休日				
		①0分	②～30分	③30分～1時間	④1～2時間	⑤2時間以上	①0分	②～30分	③30分～1時間	④1～2時間	⑤2時間以上
		利用時間	小4	51.6	15.2	15.0	10.9	7.3	48.4	11.5	12.3
アプリ (%)	小5	41.8	14.6	18.6	15.5	9.5	39.3	11.0	12.9	15.8	21.0
	小6	36.7	14.3	18.6	17.4	12.9	34.8	10.9	12.6	16.9	24.8
	中1	19.1	19.5	25.1	23.0	13.3	17.1	12.7	15.3	23.8	31.1
	中2	15.1	19.7	25.9	24.6	14.7	13.4	12.2	16.8	23.7	33.9
	中3	12.4	21.9	26.0	25.1	14.5	11.3	14.8	17.8	24.2	31.9
	平均	28.5	17.7	21.8	19.8	12.2	26.5	12.3	14.7	19.8	26.7

利用時間 アプリ(平日)



利用時間 アプリ(休日)

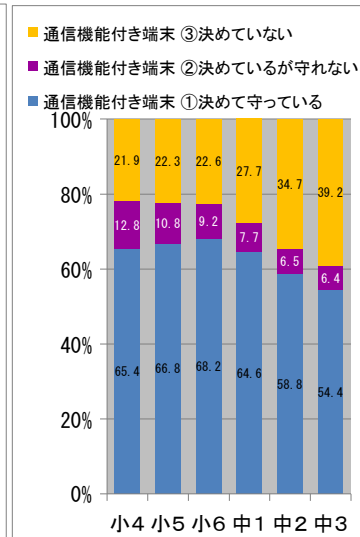
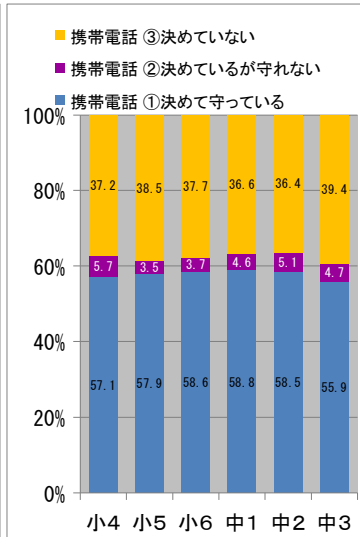
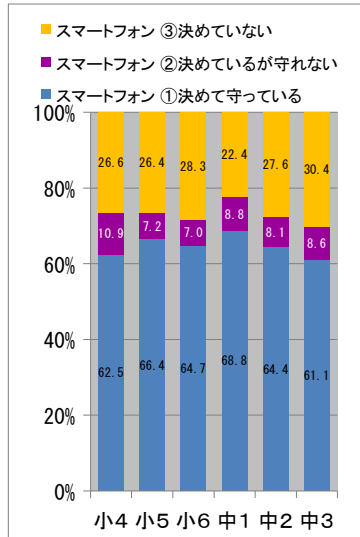


概要

- ・小・中学生ともにサイトとアプリの利用時間は、休日だけでなく平日も長時間利用の傾向が見られる。
- ・小・中学生ともにアプリを利用する割合が高く、利用時間は、中2まで学年が上がるごとに増加している。

児童生徒 設問1-(6)携帯電話等の使い方について家の人とルールを決めていますか。

児童生徒 設問 1-(6)	(%)	学年	スマートフォン			携帯電話			通信機能付き端末		
			①決めて 守っている	②決めて いるが守れない	③決めて いない	①決めて 守っている	②決めて いるが守れない	③決めて いない	①決めて 守っている	②決めて いるが守れない	③決めて いない
		小4	62.5	10.9	26.6	57.1	5.7	37.2	65.4	12.8	21.9
		小5	66.4	7.2	26.4	57.9	3.5	38.5	66.8	10.8	22.3
		小6	64.7	7.0	28.3	58.6	3.7	37.7	68.2	9.2	22.6
		中1	68.8	8.8	22.4	58.8	4.6	36.6	64.6	7.7	27.7
		中2	64.4	8.1	27.6	58.5	5.1	36.4	58.8	6.5	34.7
		中3	61.1	8.6	30.4	55.9	4.7	39.4	54.4	6.4	39.2
		平均	64.5	8.4	27.1	57.9	4.5	37.6	63.2	8.9	27.9



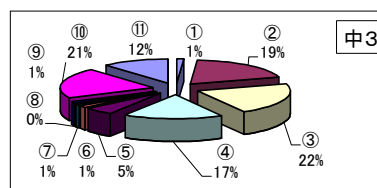
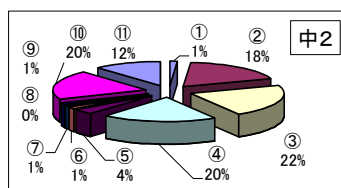
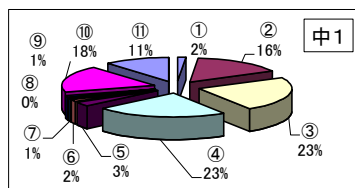
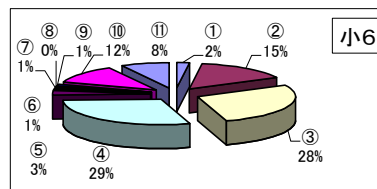
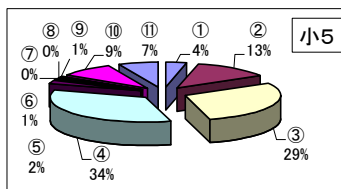
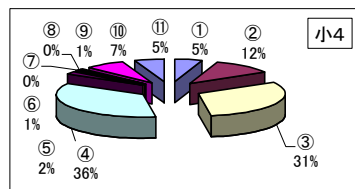
概要

- ・通信機能付き端末の使い方について、ルールを決めている割合が、昨年度と比べて、小6以上の学年で増加している。
- ・スマートフォンの使い方、ルールを決めていない割合が、小4、小6、中2で増加している。

インターネット、メールについての質問(パソコンの利用含む)

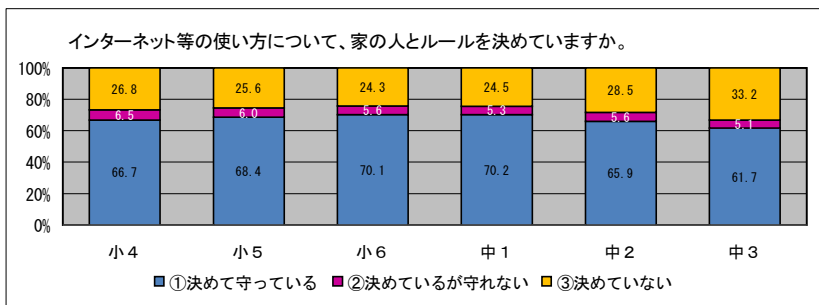
児童生徒 設問2 よく利用しているサイト等は何ですか(複数回答可)。

児童生徒 設問2	(人)	学年	① 利用しない	② 音楽	③ 写真・画像・動画	④ ゲーム	⑤ ショッピング	⑥ プロフ・ブログ	⑦ 掲示板	⑧ 出会い系	⑨ コミュニティ	⑩ コミュニケーションアプリ	⑪ その他
		小4	646	1456	3928	4505	258	72	34	36	81	944	695
小5	508	1892	4178	4881	297	114	68	31	110	1329	958		
小6	352	2625	4704	4925	449	171	147	28	209	2011	1353		
中1	275	3079	4486	4387	596	283	173	14	230	3480	2180		
中2	265	3799	4558	4150	774	284	202	10	287	4056	2431		
中3	260	4095	4638	3752	1110	291	215	27	270	4425	2491		
計	2306	16946	26492	26600	3484	1215	839	146	1187	16245	10108		



児童生徒 設問3 インターネット等やメールの使い方について、家の人とルールを決めていますか。

学年	①決めて守っている	②決めてはいるが守れない	③決めていない
小4	66.7	6.5	26.8
小5	68.4	6.0	25.6
小6	70.1	5.6	24.3
中1	70.2	5.3	24.5
中2	65.9	5.6	28.5
中3	61.7	5.1	33.2
平均	67.2	5.7	27.2

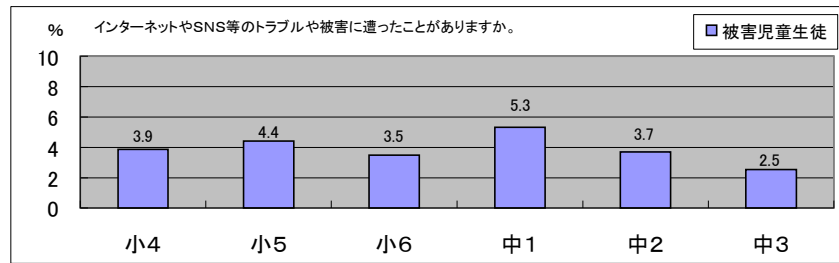


概要

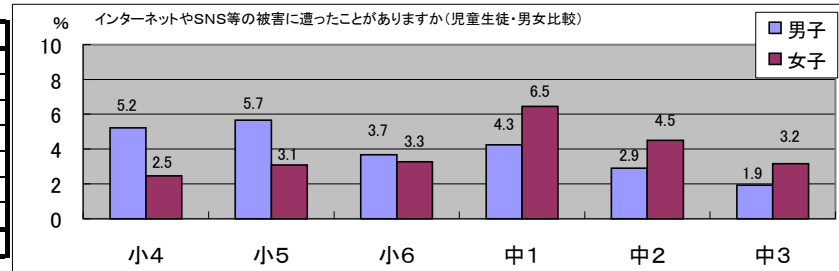
・インターネット等の使い方について、家の人とルールを決めて守っている割合は、昨年度と比べて、小6以上の学年で増加している。

児童生徒設問4-1) インターネットやSNS等のトラブル、被害に遭ったことがありますか。

学年	被害児童生徒
小4	3.9
小5	4.4
小6	3.5
中1	5.3
中2	3.7
中3	2.5
平均	3.9

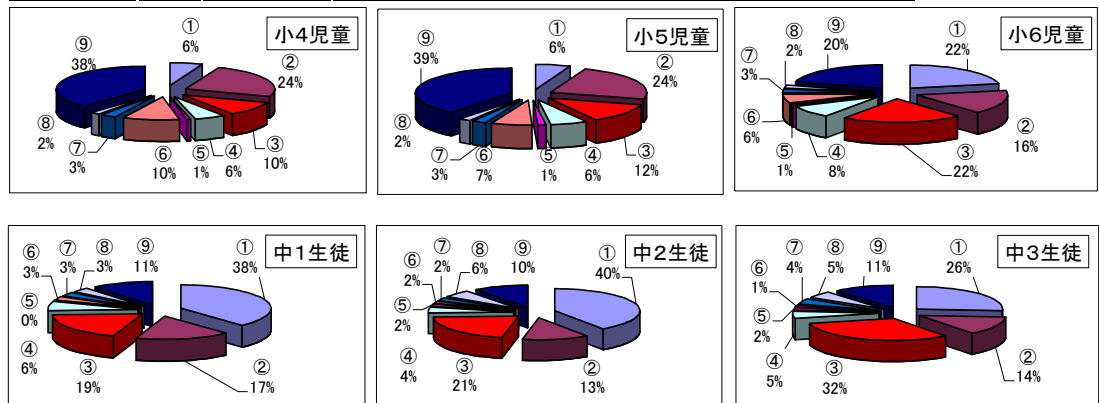


学年	男子	女子	平均
小4	5.2	2.5	3.9
小5	5.7	3.1	4.4
小6	3.7	3.3	3.5
中1	4.3	6.5	5.3
中2	2.9	4.5	3.7
中3	1.9	3.2	2.5
平均	3.9	3.7	3.9



児童生徒設問4-2)「ある」と答えた人は、トラブルや被害の内容は何ですか(複数回答可)。

学年	調査対象	①	②	③	④	⑤	⑥	⑦	⑧	⑨
		チェーンメール	掲示板・LINE等	迷惑メール	メールトラブル	アダルトサイト系トラブル	ゲーム課金トラブル	個人情報悪用	架空請求	その他
小4	児童	17	69	29	16	2	29	8	5	108
小5	児童	17	68	36	18	4	20	7	6	114
小6	児童	61	46	60	23	2	17	7	6	57
中1	生徒	170	76	85	28	0	11	13	14	49
中2	生徒	124	39	65	13	5	5	7	17	32
中3	生徒	58	30	70	12	4	3	9	11	25
児童生徒の計		447	328	345	110	17	85	51	59	385

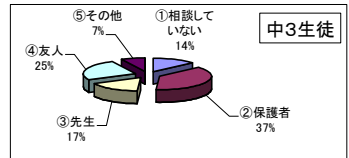
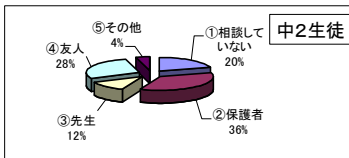
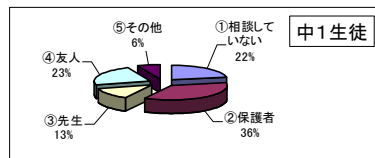
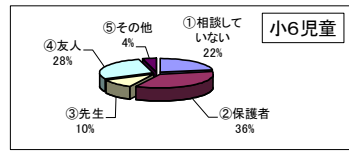
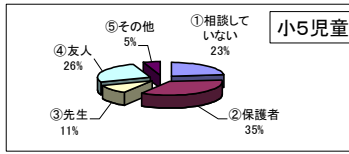
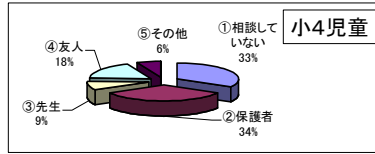


概要

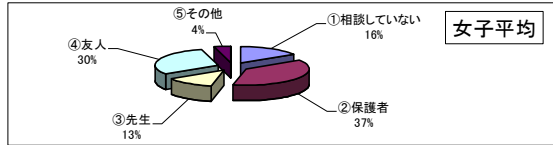
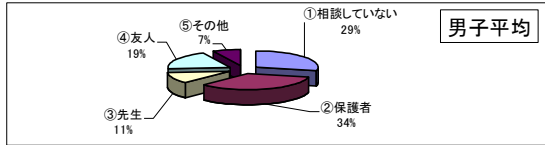
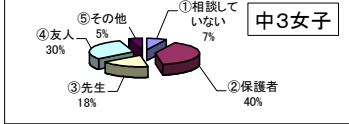
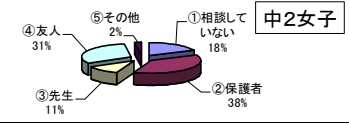
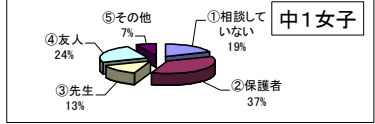
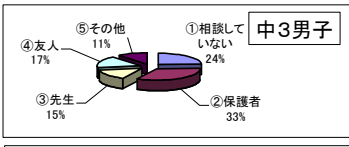
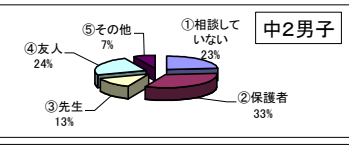
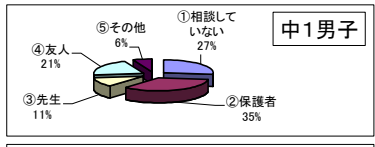
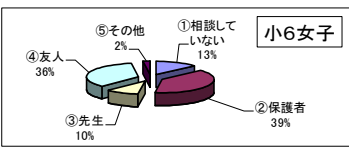
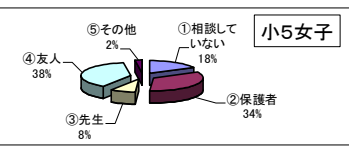
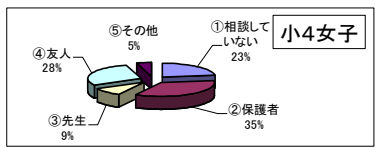
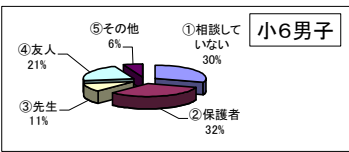
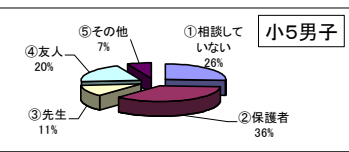
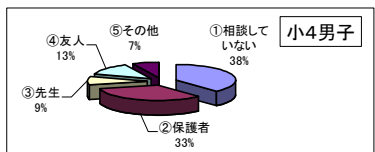
- ・ ネットトラブルにあった児童生徒は、小学生3.9%、中学生3.8%、小・中学生全体で3.9%であり、昨年度と比べて、小学生が0.4ポイント減少した。
- ・ 児童生徒のネットでのトラブルや被害の内容については、「チェーンメール」が最も多く、次いで「迷惑メール」「掲示板やLINE等での誹謗・中傷・無視」の順となっている。

児童生徒 設問4-(3) 「ある」と答えた人は、そのことを誰に相談しましたか(複数回答可)。

児童生徒 設問4-(3) (人)	学年	①相談して いない	②保護者	③先生	④友人	⑤その他
	小4	89	91	24	48	17
小5	67	101	30	73	15	
小6	62	100	29	79	12	
中1	94	154	55	98	28	
中2	64	111	37	87	13	
中3	39	107	47	72	21	
計		415	664	222	457	106



児童生徒 設問4-(3) (人)	男女比較	男					女				
		①相談して いない	②保護者	③先生	④友人	⑤その他	①相談して いない	②保護者	③先生	④友人	⑤その他
小4		69	60	16	23	13	20	31	8	25	4
小5		52	72	23	40	13	15	29	7	33	2
小6		44	47	15	31	9	18	53	14	48	3
中1		44	57	19	34	10	50	97	36	64	18
中2		31	43	17	31	9	33	68	20	56	4
中3		26	36	16	18	12	13	71	31	54	9
計		266	315	106	177	66	149	349	116	280	40



概要

・ ネットトラブルにあった児童生徒の内、「保護者に相談した」が35.6%、「先生に相談した」が11.9%、「誰にも相談していない」のは22.3%である。先生に相談した児童生徒が1.7ポイント減少した。